

Kortperiodisk sysselsättningsstatistik

2:a kvartalet 2003

Short-term employment 2nd quarter of 2003

I korta drag

Oförändrad sysselsättningsutveckling

Antalet anställda på hela arbetsmarknaden uppgick under andra kvartalet 2003 till 3 945 500, vilket är en i stort sett oförändrad nivå jämfört med andra kvartalet 2002. Antalet anställda inom den privata sektorn minskade med 10 400 (0,4 procent) medan den offentliga sektorn ökade med 8 500 (0,6 procent).

Inom den offentliga sektorn minskade antalet anställda inom landstingssektorn med 600 (0,2 procent) medan den kommunala och den statliga sektorn ökade med 4 100 (0,5 procent) respektive 5 000 (2,2 procent). Antalet anställda kvinnor på hela arbetsmarknaden minskade med 0,1 procent medan antalet anställda män var oförändrat. Inom den privata sektorn visade bland annat byggindustrin och detaljhandeln en positiv utveckling, 2,1 respektive 3,8 procents ökning, jämfört med motsvarande kvartal 2002.

Antalet anställda inom storstads länen minskade. Stockholms län minskade under andra kvartalet med 0,9 procent och minskningen har skett inom landstingssektorn och den privata sektorn. Liknande utveckling var det i Skåne län, där antalet anställda minskade med 0,4 procent. Västra Götalands län visade däremot en uppgång med 0,7 procent. Den största ökningen har skett inom landstingssektorn.

Lägre sjukfrånvaro bland de anställda

Sjukfrånvaron bland de anställda minskade under andra kvartalet 2003 med 0,2 procentenheter, jämfört med andra kvartalet 2002, till 4,2 procent. I den privata sektorn var minskningen störst, 0,3 procentenheter och sjukfrånvaron uppgick till 3,7 procent. Minskningen i den kommunala och den statliga sektorn var 0,2 procentenheter till 5,9 respektive 3,1 procent. Sjukfrånvaron i landstingssektorn ökade med 0,1 procentenhet till 5,0 procent. Ökningen är dock inte signifikant.

Medan sjukfrånvaron minskade under andra kvartalet 2003 ökade annan frånvaro i form av semester och övrig frånvaro med 0,6 respektive 0,5 procentenheter. En möjlig förklaring till denna uppgång kan vara den konflikt på arbetsmarknaden som rådde under delar av andra kvartalet. Denna frånvaro kan ha inverkat dämpande på sjukfrånvaron, liksom den svagare konjunkturen.



Statistiska centralbyrån
Statistics Sweden

Annika Norlén, SCB, tfn 019-17 67 64, annika.norlen@scb.se

Statistiken har producerats av SCB, som ansvarar för officiell statistik inom området.

ISSN 0082-0237 Serie AM – Arbetsmarknad. Utkom den 26 augusti 2003.

Tidigare publicering: Se avsnittet Fakta om statistiken.

Utgivare av Statistiska meddelanden är Svante Öberg, SCB.

Minskad rörlighet i privat sektor

Rörligheten på arbetsmarknaden har också dämpats liksom antalet anställda. Personalomsättningen avseende de tillsvidareanställda uppgick under andra kvartalet 2003 till 6,0 procent i den privata sektorn, vilket är en minskning med 0,4 procentenheter jämfört med föregående kvartal. Andelen tillsvidare nyanställda uppgick under andra kvartalet 2003 till 3,2 procent och andelen avgångna av de tillsvidareanställda var 2,8 procent.

Innehåll

Statistiken med kommentarer	5
Anställda	5
Andel anställda efter sektor	5
Utveckling av antalet anställda	5
Andel offentligt anställda per län	6
Antalet anställda inom privat sektor, KS och AKU	7
Sjukfrånvaro	8
Sjukfrånvaron efter sektor och kön, 2:a kvartalet 2003	9
Personalomsättning i privat sektor	10
Tillsvidare nyanställda och avgångna i procent av totalt tillsvidareanställda, kvartal 1 1990 – kvartal 2 2003	10
Tabeller	11
Teckenförklaring	11
1. Antal anställda efter sektor, kön och anställningsform, 2:a kvartalet 2003	11
2. Antal anställda efter näringsgren och anställningsförhållande. Privat sektor, 2:a kvartalet 2003	12
3. Antal anställda efter näringsgren. Privat sektor, april, maj och juni 2003	13
4. Procentuell fördelning av antalet anställda efter näringsgren och kön. Privat sektor, 2:a kvartalet 2003	14
5. Andel visstidsanställda i procent av totalt antal anställda efter näringsgren. Privat sektor, 1:a kvartalet 1992 – 2:a kvartalet 2003	15
6A. Antal anställda efter sektor och län, 2:a kvartalet 2003 (Förändring i procent)	16
6B. Procentuell fördelning av anställda efter län och kön, 2:a kvartalet 2003	17
6C. Antal anställda efter län och bransch. Privat sektor, 2:a kvartalet 2003	18
7. Antal anställda efter storleksklass och bransch. Privat sektor, 2:a kvartalet 2003	21
8. Index: Antal anställda efter näringsgren och anställningsförhållande. Privat sektor, kvartal 1 1995 - kvartal 2 2003 (1990:1=100)	23
9. Andel ¹ frånvarande i procent efter frånvaroorsak, sektor och kön. 2:a kvartalet 2003	24
10A. Andel ¹ frånvarande i procent av totalt antal anställda efter näringsgren och frånvaroorsak, 2:a kvartalet 2003	25
10B. Andel ¹ frånvarande i procent efter näringsgren och frånvaroorsak. Privat sektor, 2:a kvartalet 2003.	25
10C. Andel ¹ frånvarande i procent efter näringsgren och frånvaroorsak. Offentlig sektor, 2:a kvartalet 2003	26
10C. Andel ¹ frånvarande i procent efter näringsgren och frånvaroorsak. Offentlig sektor, 2:a kvartalet 2003	26
11. Andel sjukfrånvarande i procent efter län. 2:a kvartalet 2003	26
12. Andel ¹ frånvarande i procent av totalt antal anställda efter storleksklass, kön och frånvaroorsak. Privat sektor, 2:a kvartalet 2003	27

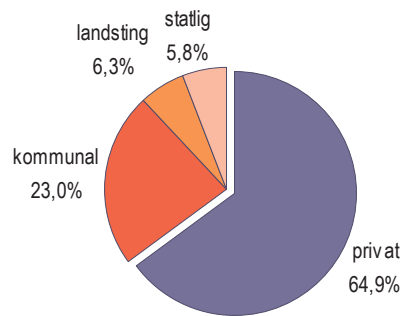
13. Frånvaroutvecklingen efter frånvarorsak. Privat sektor, 1:a kvartalet 1992- 2a kvartalet 2003	28
14. Antal nyanställda och avgångna efter sektor, kön och anställningsförhållande, 2:a kvartalet 2003	29
15A. Andel nyanställda och avgångna med tillsvidareanställning i procent av totalt antal tillsvidareanställda efter näringsgren, 2:a kvartalet 2003	30
15B. Andel nyanställda och avgångna med tillsvidareanställning i procent av totalt antal tillsvidareanställda efter näringsgren. Privat sektor, 2:a kvartalet 2003	30
15C. Andel nyanställda och avgångna med tillsvidareanställning i procent av totalt antal tillsvidareanställda efter näringsgren. Offentlig sektor, 2:a kvartalet 2003	31
16. Nyanställda och avgångna efter anställningsform och bransch. Privat sektor, april, maj och juni 2003	31
17. Andel nyanställda och avgångna med tillsvidareanställning i procent av antal tillsvidareanställda efter storleksklass och bransch. Privat sektor, 2:a kvartalet 2003	32
18. Andel nyanställda och avgångna i procent av totalt antal tillsvidareanställda efter storleksklass och utveckling. Privat sektor, 2:a kvartalet 2003	33
Fakta om statistiken	34
Detta omfattar statistiken	34
Objekt och population	34
Statistiska mått	34
Redovisningsgrupper	34
Definitioner och förklaringar	34
Så görs statistiken	35
Datainsamling	35
Urvalsundersökning	35
Statistikens tillförlitlighet	35
Urval	35
Ramtäckning	36
Mätning	36
Bortfall	36
Bearbetning	37
Modellantaganden	37
Redovisning av osäkerhetsmått	37
Bra att veta	37
Spridning	37
Annan statistik	37
In English	38
Summary	38
List of tables	38
List of terms	39

Statistiken med kommentarer

Anställda

Nedanstående diagram visar fördelningen av antalet anställda över de olika sektorerna under 2:a kvartalet 2003.

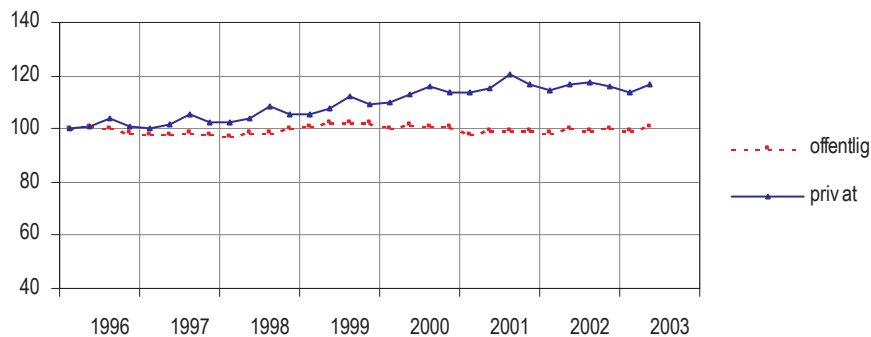
Andel anställda efter sektor



I nedanstående diagram visas hur sysselsättningsutvecklingen har varit från 1996 inom den offentliga sektorn jämfört med den privata sektorn.

Utveckling av antalet anställda

Index=100 kvartal 1-96



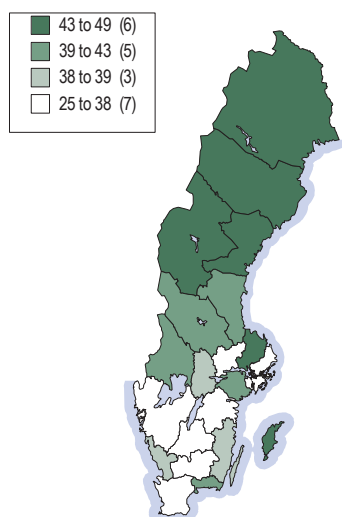
Data t.o.m. kvartal 2 2003

Första kvartalet 2000 övergick Svenska kyrkan från den offentliga sektorn till den privata sektorn (ca 23 000 anställda). Tredje kvartalet 2000 och första kvartalet 2001 räknas flera landstingsägda bolag till den privata sektorn (ca 4 000 respektive 12 000 anställda). Fr.o.m. första kvartalet 2001 räknas affärsverken samt Riksbanken till den privata sektorn (ca 16 000 anställda) och fr.o.m. andra kvartalet 2002 räknas fler landstingsägda bolag till den privata sektorn (ca 4 000 anställda).

Fördelningen av de anställda mellan privat och offentlig sektor varierade mellan länen. Det län som hade minst andel offentlig sektor var Stockholms län, 25 procent och de län som hade störst andel offentlig sektor var Gotlands och Norrbottens län med 49 procent.

Andel offentligt anställda per län

(Andel i procent)



Inom den privata sektorn visade tillverkningsindustrin en nedgång jämfört med föregående år, -0,9 procent. Handeln och byggindustrin visade däremot en uppgång av antalet anställda, 3,8 respektive 2,1 procent. Utvecklingen av antalet anställda var olika för tillsvidare- och visstidsanställda beroende på bransch, vilket visas i nedanstående tabell.

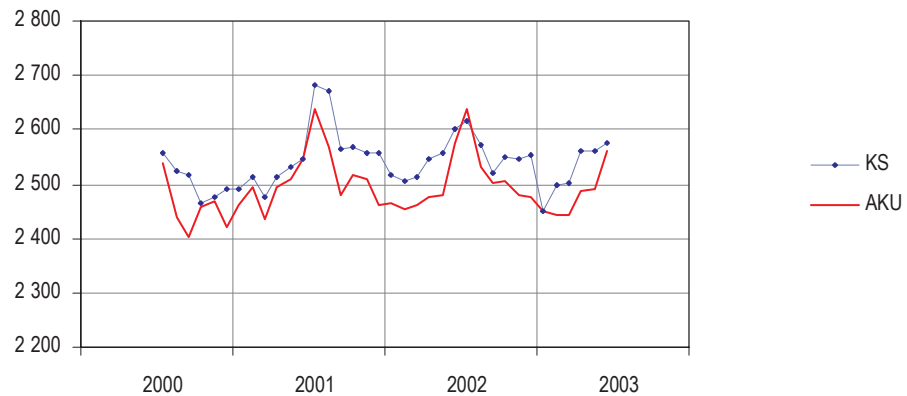
Procentuell förändring av antalet anställda efter bransch och anställningsform inom privat sektor. 2:a kvartalet 2003 jämfört med 2:a kvartalet 2002.

SNI 2002		Tillsvidare	Visstid	Totalt
A+ B	Jordbruk, jakt och skogsbruk	-3,0	-2,8	-3,0
C + D	Tillverkning och mineralutvinning	-0,9	-2,3	-1,0
E	El-, gas-, värme- och vattenverk	-9,9	-17,8	-10,3
F	Byggindustri	2,5	-4,1	2,1
G	Parti- och detaljhandel, reparationsverkstäder	2,9	10,4	3,8
H	Hotell och restauranger	-3,3	-6,9	-4,4
I	Transport, magasinering och kommunikation	0,1	-0,8	0,0
J	Kreditinstitut och försäkringsbolag	-0,8	0,7	-0,7
K	Fastighetsbolag, uthyrningsföretag och företagsserviceföretag	-6,6	2,5	-5,6
M	Utbildningsväsendet	5,3	-3,6	3,1
N	Hälso- o sjukvård, socialtjänst och veterinärkliniker	3,6	10,1	5,2
O	Andra samhälleliga o personliga tjänster	1,1	-2,6	0,3
Totalt		-0,7	1,4	-0,4

Antalet anställda samlas in av fler undersökningar vid SCB (se avsnittet ”Bra att veta”). Diagrammet nedan visar en jämförelse på månadsbasis mellan den kortperiodiska sysselsättningsundersökningen och Arbetskraftsundersökningen (AKU).

Antalet anställda inom privat sektor, KS och AKU

Antal i tusental

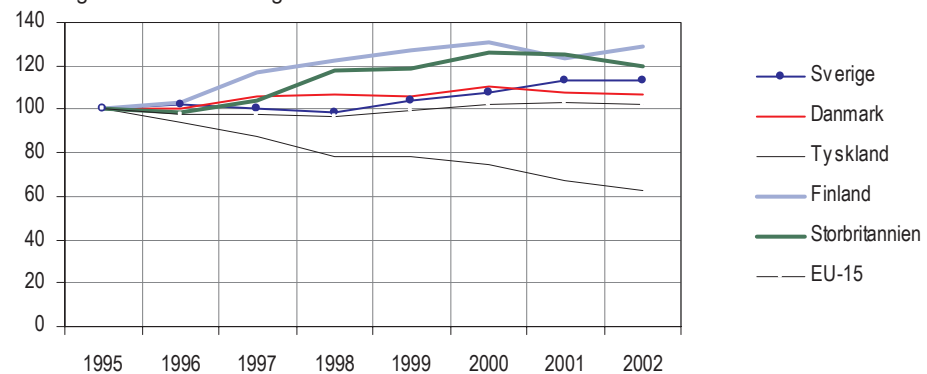


data fr.o.m. juli 2000 t.o.m. juni 2003

Diagrammet nedan visar hur antalet anställda har utvecklats inom Sveriges byggbransch jämfört med några andra europeiska länder.

Sysselsättningsutveckling inom byggbranschen¹ – Internationell jämförelse

Index: genomsnitt av samtliga kvartal 1995=100



Källa: Short-term Statistics, Eurostat

samtliga data från kvartal 2 t.o.m. 2002

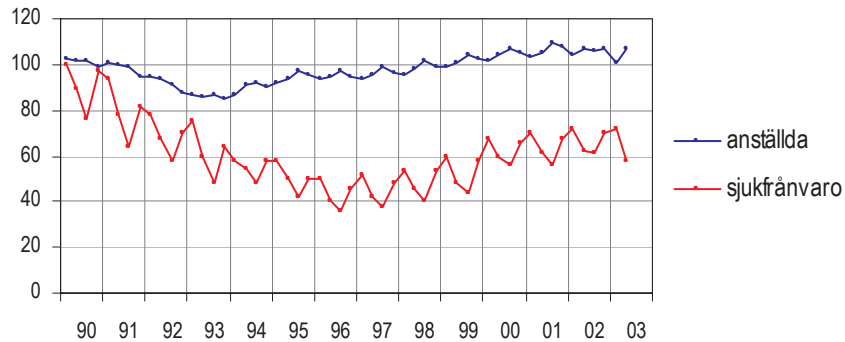
1) Med byggbranschen menas bransch F (SNI2002)

Sjukfrånvaro

Den totala sjukfrånvaron uppgick andra kvartalet 2003 till 4,2 procent av antalet anställda, vilket är en minskning med 0,2 procentenheter jämfört med motsvarande kvartal 2002. Landstingssektorns sjukfrånvaro uppgick till 5,0 procent, den kommunala och statliga sektorns sjukfrånvaro uppgick till 5,9 respektive 3,1 procent. Inom den privata sektorn uppgick sjukfrånvaron till 3,7 procent. Diagrammet nedan illustrerar utvecklingen av sjukfrånvaron inom den privata sektorn jämfört med sysselsättningen. Sjukfrånvaro mäts som andel av totalt antal anställda.

Sjukfrånvaro- och sysselsättningsutvecklingen, privat sektor

Index=100 kvartal 1 1990



data t.o.m. kvartal 2 2003

I början av 1990-talet minskade både sysselsättningen och sjukfrånvaron. Även efter 1994, då sysselsättningen började öka, fortsatte sjukfrånvaron att minska. Under följande år ökade sjukfrånvaron igen liksom sysselsättningen, till det senaste året då båda åter har dämpats.

Sjukfrånvaron är i genomsnitt högre bland arbetsställen med många anställda än i arbetsställen med få. Detta illustreras i tabellen nedan.

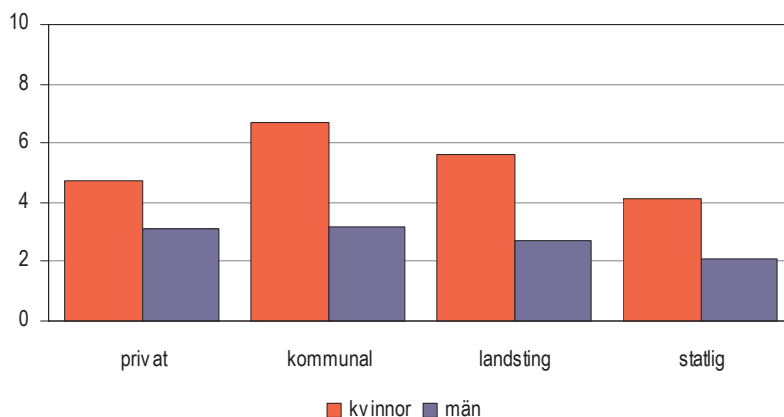
Sjukfrånvaron efter arbetsställets storlek, privat sektor

Antal anställda	2:a kvartalet	
	2002	2003
1- 4	1,8	1,7
5- 9	2,3	2,4
10- 19	2,9	2,5
20- 49	3,7	3,4
50- 99	5,0	4,6
100- 199	5,5	5,2
200-	5,5	5,3

Diagrammet nedan visar hur sjukfrånvaron ser ut inom de olika sektorerna.

Sjukfrånvaron efter sektor och kön, 2:a kvartalet 2003

procent



Sjukfrånvaronivån är högre bland kvinnor än bland män inom alla sektorer, vilket nedanstående tabell visar.

Kvinnors sjukfrånvaro i relation till mäns sjukfrånvaro efter sektor

Sektor	Kvartal 2 -02	Kvartal 3 -02	Kvartal 4 -02	Kvartal 1 -03	Kvartal 2 -03
Privat	166	153	146	146	152
Kommunal	203	200	185	200	209
Landsting	224	200	194	229	207
Statlig	148	138	163	153	195
Totalt	178	166	166	168	174

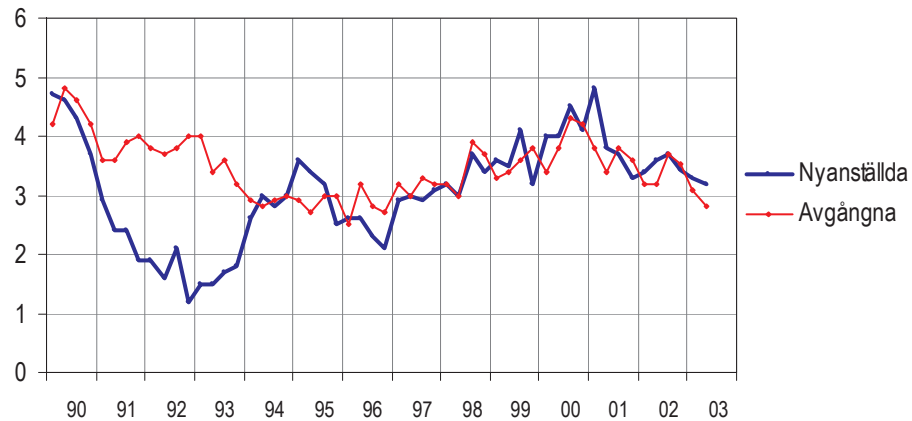
1) Indextalet uttrycker kvoten mellan kvinnors och mäns sjukfrånvaro

Personalomsättning i privat sektor

Diagrammet nedan illustrerar personalomsättningens utveckling, nyanställda och avgångna, bland tillsvidareanställda inom den privata sektorn.

Tillsvidare nyanställda och avgångna i procent av totalt tillsvidareanställda, kvartal 1 1990 – kvartal 2 2003

Andel i procent



data t.o.m kvartal 2 2003

Andelen tillsvidare nyanställda i privat sektor uppgick andra kvartalet 2003 till 3,2 procent vilket är en minskning med 0,1 procentenheter jämfört med första kvartalet 2003. Andelen tillsvidare avgångna uppgick till 2,8 procent och är en minskning med 0,3 procent jämfört med samma kvartal.

Personalomsättningens utveckling över tiden för kvinnor respektive män åskådliggörs i nedanstående tabell.

Andel tillsvidare nyanställda respektive avgångna i procent av antalet tillsvidareanställda inom privat sektor

Kvartal/År	Tillsvidare nyanställda		Tillsvidare avgångna	
	Kvinnor	Män	Kvinnor	Män
Kvartal 2-94	2,9	3,1	2,8	2,8
Kvartal 2-95	3,0	3,6	3,1	2,4
Kvartal 2-96	2,4	2,6	2,8	3,3
Kvartal 2-97	2,8	3,1	2,8	2,9
Kvartal 2-98	2,8	3,1	3,2	3,0
Kvartal 2-99	3,3	3,6	3,6	3,4
Kvartal 2-00	4,1	3,9	3,9	3,8
Kvartal 2-01	3,6	3,9	3,6	3,4
Kvartal 2-02	3,6	3,6	3,3	3,3
Kvartal 2-03	2,9	3,3	3,1	2,6

Tabeller

Teckenförklaring

Explanation of symbols

–	Noll	Zero
0	Mindre än 0,5	Less than 0.5
0,0	Mindre än 0,05	Less than 0.05
..	Uppgift inte tillgänglig eller för osäker för att anges	Data not available
.	Uppgift kan inte förekomma	Not applicable
*	Preliminär uppgift	Provisional figure

1. Antal anställda efter sektor, kön och anställningsform, 2:a kvartalet 2003

1. Employment by sector, sex and terms of employment, 2nd quarter of 2003

	Anställda		Årlig förändring ¹ (%)	Tillsvidareanställda	Visstidsanställda
Privat	2 562 366 ± 20 539		-0,4 ± 1,1	2 249 900	312 500
Kvinnor	953 694 ± 13 464		-0,4 ± 2,0	800 900	152 800
Män	1 608 672 ± 15 489		-0,4 ± 1,3	1 449 000	159 700
Kommunal ²	906 624 ± 0		0,5 ± 0,0	628 700	277 800
Kvinnor	720 076 ± 0		0,1 ± 0,0	505 500	214 500
Män	186 548 ± 0		2,0 ± 0,0	123 200	63 300
Landsting	248 327 ± 0		-0,2 ± 0,0	207 700	40 700
Kvinnor	199 417 ± 0		-0,3 ± 0,0	169 400	30 100
Män	48 911 ± 0		0,2 ± 0,0	38 300	10 600
Statlig ²	228 223 ± 0		2,2 ± 0,0	176 300	52 000
Kvinnor	109 662 ± 0		2,5 ± 0,0	85 000	24 700
Män	118 561 ± 0		2,0 ± 0,0	91 300	27 300
Totalt	3 945 540 ± 20 539		0,0 ± 0,7	3 262 600	683 000
Kvinnor	1 982 849 ± 13 464		-0,1 ± 1,0	1 560 800	422 100
Män	1 962 692 ± 15 489		0,0 ± 1,1	1 701 800	260 900

1) Värdet till höger om ± anger ett 95%-igt konfidensintervall omkring skattningen.

2) Uppgifterna avseende statlig och kommunal sektor hämtas dels från Konjunkturstatistik löner för statlig sektor (KLS) och dels från Konjunkturstatistik löner för kommunal sektor (KLK).

2. Antal anställda efter näringsgren och anställningsförhållande. Privat sektor, 2:a kvartalet 2003

2. Number of employees by branch of industry and terms of employment. Private sector 2nd quarter of 2003

SNI/Näringsgren	Anställda	Årlig förändring ¹ (%)	Tillsvidare anställda	Visstids anställda	
A+B	Jordbruk, jakt o skogsbruk	34 670 ± 1 852	-3,0 ± 6,6	27 300	7 300
C+D	Tillverkning o mineralutvinning	727 910 ± 7 089	-1,0 ± 1,3	676 500	51 400
C	Gruvor och mineralutvinning	7 477 ± 478	-2,3 ± 10,5	6 800	700
D	Tillverkningsindustri	720 433 ± 7 074	-0,9 ± 1,3	669 700	50 700
15-16	Livsmedel, dryckesvaror o tobaksindustri	65 738 ± 2 583	0,2 ± 6,3	53 900	11 800
17	Textilindustri	8 205 ± 708	-19,9 ± 9,6	7 600	600
18-19	Beklädnads, läder o lädervaruindustri	2 992 ± 416	-17,9 ± 15,9	2 800	200
20	Trävaruindustri	34 038 ± 2 072	-9,1 ± 7,9	31 600	2 500
21	Massa, pappers o pappersvarutillverkning	40 094 ± 990	-4,9 ± 2,9	37 000	3 100
22	Förlag, grafisk och annan reproduktionsindustri	45 092 ± 2 401	-5,4 ± 6,9	41 000	4 100
23-24	Kemisk och stenkolsindustri, petroleum och kärnbränsle	45 389 ± 1 476	-4,3 ± 9,0	42 400	3 000
25	Gummi o plastvaruindustri	25 998 ± 1 207	-2,2 ± 6,6	24 200	1 800
26	Jord o stenvaruindustri	18 080 ± 1 347	4,6 ± 9,5	16 500	1 600
27	Stål o metallverk	33 151 ± 1 094	0,8 ± 4,7	31 100	2 100
28-35	Motsvarar verkstadsindustri	359 056 ± 5 478	-2,6 ± 2,0	340 700	18 400
28	Metallvaruindustri utom maskiner och apparater	76 613 ± 4 085	-8,0 ± 6,3	72 100	4 500
29	Maskinindustri som ej ingår i annan avd.	94 026 ± 3 718	1,7 ± 5,4	88 900	5 100
30	Industri för kontorsmaskiner och datorer	3 852 ± 239	19,5 ± 10,6	3 600	200
31	Annan elektroindustri	27 690 ± 1 644	5,1 ± 9,5	26 100	1 500
32 ²	Teleproduktindustri	34 127 ± 782	-19,3 ± 2,6	33 100	1 000
33	Industri för optikprodukter	24 044 ± 2 401	17,2 ± 15,9	22 700	1 300
34	Industri för motorfordon	79 444 ± 1 537	-0,1 ± 2,9	75 300	4 100
35	Annan transportmedelindustri	19 259 ± 984	-8,0 ± 5,9	18 700	600
36-37 ²	Övrig tillverknings- o återvinningsindustri	42 600 ± 3 271	53,2 ± 15,3	41 000	1 600
E	El, gas, värme- och vattenverk	22 335 ± 809	-10,3 ± 7,5	21 300	1 000
F	Byggindustri	181 856 ± 4 281	2,1 ± 3,9	169 100	12 700
451-2+455	Mark, grund o byggnadsentreprenörer, uthyrningsfirmor för byggnadsmask. Byggnadsinstallations och slutbehandlingsfirmor	96 262 ± 3 591	0,1 ± 6,4	86 900	9 300
453-4	Parti och detaljhandel, reparationsverkstäder	85 594 ± 3 916	4,4 ± 6,8	82 200	3 400
G	Handel med och serviceverkstäder för motorfordon	464 453 ± 10 196	3,8 ± 3,0	406 800	57 600
50	Parti och agenturhandel utom med motorfordon	73 225 ± 4 865	6,9 ± 9,5	67 000	6 200
51	Detaljhandel ej motorfordon och reparationsverkstäder	177 028 ± 8 924	-1,5 ± 6,5	164 800	12 200
52	Detaljhandel med brett sortiment	214 201 ± 9 292	7,5 ± 6,0	175 000	39 200
521	Specialiserade livsmedelsbutiker samt systembutiker och tobaksaffärer	82 306 ± 7 693	8,1 ± 12,4	64 700	17 600
522	Specialiserade livsmedelsbutiker samt systembutiker och tobaksaffärer	12 791 ± 2 693	11,9 ± 29,5	11 300	1 400
H	Hotell o restauranger	88 284 ± 4 635	-4,4 ± 8,6	63 300	24 900
I	Transport, magasinering och kommunikation	248 333 ± 8 663	0,0 ± 4,6	213 600	34 800
60	Landtransportföretag	105 433 ± 6 456	-1,9 ± 8,7	90 000	15 400
64	Post o telekommunikationsföretag	79 847 ± 7 762	-3,6 ± 11,1	66 600	13 200
J	Kreditinstitut o försäkringsbolag	80 912 ± 3 553	-0,7 ± 5,7	74 500	6 400
65+671	Banker o andra kreditinstitut	56 884 ± 3 996	3,4 ± 9,3	51 900	5 000
66+672	Försäkringsbolag	24 028 ± 2 491	-9,3 ± 13,0	22 600	1 400
K	Fastighetsbolag, uthyrnings och företagservicefirmor	406 774 ± 9 071	-5,6 ± 2,9	361 100	45 700
70	Fastighetsbolag o fastighetsförvaltare	50 921 ± 2 505	-5,4 ± 7,5	46 500	4 400
71	Uthyrningsfirmor	8 752 ± 600	3,2 ± 9,7	8 000	800
72	Datakonsulter o dataservicebyråer	81 820 ± 3 949	-4,7 ± 6,8	79 500	2 300

SNI/Näringsgren		Anställda	Årlig förändring ¹ (%)		Tillsvidare anställda	Visstids anställda
73 ³	Forsknings o utvecklingsinstitutioner	13 373 ± 802	-20,0 ± 6,5		11 700	1 600
74	Andra företagsservicefirmor	251 909 ± 8 826	-5,3 ± 5,1		215 400	36 500
M⁴	Utbildningsväsendet	51 923 ± 1 282	3,1 ± 6,5		41 600	10 400
N⁴	Hälsa och sjukvård, socialtjänst och veterinärkliniker	121 108 ± 5 941	4,2 ± 6,2		89 200	31 900
O	Andra samhällsliga och personliga tjänster	131 924 ± 4 079	0,3 ± 4,3		103 800	28 100
91	Intresseorganisationer och samfund	56 042 ± 4 085	6,0 ± 11,1		39 800	16 200
92	Enheter för rekreation och sport	57 680 ± 4 057	-2,4 ± 9,5		48 000	9 700
TOTALT		2 562 366 ± 20 539	-0,4 ± 1,1		2 249 900	312 500

- 1) Värdet till höger om ± anger ett 95%-igt konfidensintervall omkring skattningen.
- 2) Fr.o.m. andra kvartalet 2003 har en omklassificering av Samhall skett, från bl a bransch 32, till bransch 36, vilket har påverkat förändringsskattningen för dessa två branscher.
- 3) Förändringstalen bör tolkas med försiktighet då ett flertal stora arbetsställen bytt från denna bransch under året.
- 4) Fr.o.m. andra kvartalet 2003 räknas förskolan till bransch M istället för bransch N, vid byte till SNI2002 (ca 14 400 anställda). Förändringstalen baseras på samma population.

3. Antal anställda efter näringsgren. Privat sektor, april, maj och juni 2003

3. Number of employees by industry. Private sector, April, May and June 2003

SNI/Näringsgren ²	Antalet anställda totalt samt årlig förändring i procent ¹					
	April		Maj		Juni	
Industrin	751 600	-0,2 ± 2,4	748 700	0,0 ± 1,9	754 600	-2,3 ± 1,9
Tjänstenäringarna	1 599 500	1,2 ± 2,5	1 589 400	-0,2 ± 2,3	1 599 700	-0,5 ± 2,5
Övriga	207 600	-1,4 ± 5,8	222 500	3,5 ± 5,7	219 500	-0,8 ± 5,7
TOTALT	2 558 700	0,5 ± 1,8	2 560 600	0,2 ± 1,6	2 573 800	-1,1 ± 1,7

- 1) Värdet till höger om ± anger ett 95%-igt konfidensintervall omkring skattningen.
- 2) Industrin definieras som branscherna C – E, tjänstenäringarna definieras som branscherna G – O och övriga definieras som branscherna A + B samt F.

4. Procentuell fördelning av antalet anställda efter näringsgren och kön. Privat sektor, 2:a kvartalet 2003

4. Percentage distribution of employees by industry and sex. Private sector, 2nd quarter of 2003

SNI/Näringsgren		Anställda i procent		
		Totalt	Kvinnor	Män
A+B	Jordbruk, jakt o skogsbruk	1,4	1,0	1,6
C+D	Tillverkning o mineralutvinning	28,4	20,2	33,3
C	Gruvor o mineralutvinningsindustri	0,3	0,1	0,4
D	Tillverkningsindustri	28,1	20,1	32,9
28-35	Verkstadsindustri	14,0	8,3	17,4
E	El, gas, värme o vattenkraft	0,9	0,6	1,0
F	Byggindustri	7,1	1,6	10,4
G	Parti o detaljhandel, reparationsverkstäder	18,1	21,6	16,1
H	Hotell o restauranger	3,5	5,2	2,4
I	Transport, magasinering o kommunikation	9,7	7,4	11,1
J	Kreditinstitut o försäkringsbolag	3,2	4,9	2,1
K	Fastighetsbolag, uthyrnings o företagsservicefirmor	15,4	16,3	14,8
M	Utbildningsväsendet	2,6	4,4	1,5
N	Hälsa o sjukvård, socialtjänst o veterinärkliniker	4,7	9,9	1,7
O	Övriga samhällseliga o personliga tjänster	5,2	7,0	4,1
TOTALT		100,0	100,0	100,0

5. Andel visstidsanställda i procent av totalt antal anställda efter näringsgren. Privat sektor, 1:a kvartalet 1992 – 2:a kvartalet 2003

5. Proportion of temporary employees in relation to total number of employees by industry. Private sector, 1st quarter of 1992 – 2nd quarter of 2003

		Andelen visstidsanställda i procent av totalt anställda					
	Kvartal/ Bransch	Tillverkn -industri.	Byggnads -industri	Handel	Hotell och restaurang	Finansiell verksamhet	Totalt
1	1992	3,0	4,4	9,0	24,7	4,8	6,8
	1993	3,5	6,3	8,4	18,5	3,9	6,8
	1994	4,9	6,8	8,8	18,7	5,1	8,1
	1995	5,9	7,9	10,0	27,0	5,2	9,6
	1996	5,0	7,6	9,4	21,9	6,2	8,7
	1997	4,6	7,0	9,2	22,6	6,7	8,8
	1998	5,8	7,8	9,8	22,3	8,1	9,8
	1999	5,6	7,2	10,8	26,4	9,1	10,4
	2000	6,4	6,4	12,0	26,6	8,8	11,3
	2001	5,8	5,3	10,9	27,8	7,5	10,8
	2002	5,3	5,1	10,6	26,0	7,5	10,3
2003	5,5	4,6	10,6	25,5	8,0	10,4	
2	1992	4,1	6,4	9,9	26,7	5,1	8,2
	1993	5,3	9,2	9,4	22,8	5,0	8,6
	1994	6,9	11,8	10,7	25,8	7,2	10,2
	1995	7,1	11,1	11,1	27,5	6,7	11,0
	1996	5,9	11,3	10,6	27,5	6,9	10,2
	1997	6,7	11,4	11,1	29,1	8,9	11,0
	1998	7,5	10,1	11,5	30,9	9,6	11,7
	1999	7,2	10,3	12,4	33,1	10,4	12,4
	2000	7,7	9,2	13,0	31,9	9,4	12,9
	2001	6,9	7,5	11,2	31,0	8,6	11,9
	2002	7,1	7,5	11,7	29,0	7,9	12,0
2003	7,0	7,0	12,4	28,2	7,9	12,2	
3	1992	4,8	9,4	11,1	27,8	5,7	9,0
	1993	6,7	12,0	11,6	25,4	5,7	10,4
	1994	8,6	14,0	12,8	30,9	7,0	11,7
	1995	7,9	12,5	12,8	28,9	6,7	11,7
	1996	6,9	13,6	11,8	30,2	8,1	11,3
	1997	8,1	11,5	12,8	30,8	9,2	12,3
	1998	8,8	12,7	13,0	30,5	9,7	13,2
	1999	8,7	11,4	14,8	33,5	10,0	14,0
	2000	8,8	9,5	13,2	31,3	9,8	13,7
	2001	7,9	8,3	12,7	30,4	8,7	12,9
	2002	7,9	9,9	12,8	31,3	9,0	13,1
4	1992	3,8	5,8	8,9	23,5	4,3	7,2
	1993	5,3	8,7	10,0	20,5	5,1	8,7
	1994	6,6	12,2	10,8	25,8	6,0	9,7
	1995	6,3	10,3	10,6	23,1	6,2	9,8
	1996	5,1	10,4	10,1	26,2	6,8	9,4
	1997	6,6	11,0	10,9	27,1	7,8	10,8
	1998	6,8	9,4	11,7	26,9	9,0	11,3
	1999	7,2	9,3	12,1	28,6	8,8	12,0
	2000	7,1	7,3	12,6	27,0	7,2	11,8
	2001	6,0	6,9	11,3	26,2	7,7	11,2
	2002	6,5	7,1	11,6	26,2	7,5	11,6

6A. Antal anställda efter sektor och län, 2:a kvartalet 2003 (Förändring i procent)

6A. Number of employees by sector and county, 2nd quarter of 2003

Län/Sektor		Kommunal	Landsting	Statlig	Offentlig	Privat	Totalt		
Stockholm	Antal	141 148	27 139	63 665	231 952	700 625	932 577	±	10 269
	Förändring	0,2	-4,1	0,3	-0,3	-1,1	-0,9		..
Uppsala	Antal	31 093	11 532	15 290	57 915	61 893	119 808	±	2 096
	Förändring	-0,1	-1,1	9,1	2,0	-1,4	0,2		..
Södermanland	Antal	26 972	7 232	5 296	39 500	59 889	99 389	±	1 931
	Förändring	1,7	3,2	3,3	2,2	0,9	1,4		..
Östergötland	Antal	38 461	13 051	11 392	62 904	112 561	175 465	±	3 526
	Förändring	1,7	-2,7	5,7	1,4	-0,2	0,4		..
Jönköping	Antal	37 565	10 293	5 684	53 542	99 507	153 049	±	3 292
	Förändring	2,3	-1,1	2,8	1,7	-1,2	-0,2		..
Kronoberg	Antal	19 836	5 348	3 098	28 282	53 776	82 058	±	2 589
	Förändring	5,2	-7,2	0,3	2,1	-1,1	-0,1		..
Kalmar	Antal	26 354	6 941	3 336	36 631	60 223	96 854	±	2 987
	Förändring	0,9	-0,4	4,9	1,0	-2,8	-1,4		..
Gotland ¹	Antal	9 415	-	1 749	11 164	11 621	22 785	±	1 038
	Förändring	-1,5	-	-6,3	-2,3	4,4	1,0		..
Blekinge	Antal	15 896	4 946	4 373	25 215	38 422	63 637	±	2 160
	Förändring	-0,7	0,8	6,3	0,8	0,4	1,1		..
Skåne	Antal	110 893	29 035	24 262	164 190	297 647	461 837	±	6 887
	Förändring	0,9	-2,5	-2,6	-0,3	-0,4	-0,4		..
Halland	Antal	29 015	7 541	4 154	40 710	65 325	106 035	±	2 390
	Förändring	2,1	-4,3	6,7	1,3	4,2	3,1		..
Västra Götaland	Antal	158 520	51 612	30 466	240 598	450 829	691 427	±	9 812
	Förändring	0,8	3,7	2,2	1,6	0,3	0,7		..
Värmland	Antal	31 155	8 236	5 595	44 986	64 589	109 575	±	3 591
	Förändring	-2,8	-2,4	1,5	-2,2	1,7	0,1		..
Örebro	Antal	29 149	9 522	6 602	45 273	73 878	119 151	±	2 844
	Förändring	-0,9	1,6	2,2	0,0	5,2	3,2		..
Västmanland	Antal	26 029	7 013	3 833	36 875	69 930	106 805	±	2 399
	Förändring	1,5	4,7	1,5	2,1	-0,7	0,3		..
Dalarna	Antal	32 757	8 841	5 231	46 829	74 072	120 901	±	5 513
	Förändring	-0,9	1,8	1,1	-0,2	5,8	3,4		..
Gävleborg	Antal	31 902	8 686	5 337	45 925	66 471	112 396	±	2 061
	Förändring	-1,2	0,0	4,3	-0,4	-3,9	-2,5		..
Västernorrland	Antal	29 780	8 577	6 880	45 237	60 951	106 188	±	2 105
	Förändring	1,3	3,2	5,1	2,2	-4,6	-1,8		..
Jämtland	Antal	16 035	4 229	4 100	24 364	29 364	53 728	±	2 146
	Förändring	-1,5	0,1	9,0	0,4	5,3	3,0		..
Västerbotten	Antal	32 888	10 237	8 799	51 924	59 400	111 324	±	3 256
	Förändring	-1,3	-1,1	4,7	-0,3	-4,1	-2,4		..
Norrbotten	Antal	31 402	8 316	9 081	48 799	51 395	100 194	±	6 435
	Förändring	-1,9	0,6	4,3	-0,3	-6,0	-3,3		..
Totalt	Antal	906 624	248 327	228 223	1 383 174	2 562 366	3 945 541	±	20 539
	Förändring	0,5	-0,2	2,2	0,6	-0,4	0,0		..
Kvinnor	Antal	720 076	199 417	109 662	1 029 155	953 694	1 982 849	±	13 464
	Förändring	0,1	-0,3	2,5	0,2	-0,4	-0,1		..
Män	Antal	186 548	48 911	118 561	354 020	1 608 672	1 962 692	±	15 489
	Förändring	2,0	0,2	2,0	1,8	-0,4	0,0		..

1) Uppgifter avseende kommunal sektor i Gotlands län bör tolkas med försiktighet då värdena är imputerade med hjälp av lönestatistikens variabler.

6B. Procentuell fördelning av anställda efter län och kön, 2:a kvartalet 2003

6B. Percentage distribution of employees by county and sex,
2nd quarter of 2003

Län	Anställda i procent		Totalt
	Kvinnor	Män	
Stockholm	25,1	24,6	24,8
Uppsala	2,7	2,5	2,6
Södermanland	2,1	2,3	2,2
Östergötland	3,7	4,2	4,0
Jönköping	3,4	3,8	3,6
Kronoberg	1,9	2,2	2,1
Kalmar	2,3	2,4	2,3
Gotland	0,5	0,5	0,5
Blekinge	1,5	1,5	1,5
Skåne	10,6	11,5	11,1
Halland	2,3	2,6	2,5
Västra Götaland	15,9	16,8	16,3
Värmland	2,6	2,6	2,6
Örebro	2,7	2,9	2,8
Västmanland	2,5	2,6	2,6
Dalarna	2,6	3,0	2,8
Gävleborg	2,0	2,7	2,3
Västernorrland	2,4	2,7	2,6
Jämtland	1,3	1,3	1,3
Västerbotten	2,1	2,5	2,3
Norrbotten	2,1	2,3	2,2
Totalt	100,0	100,0	100,0

6C. Antal anställda efter län och bransch. Privat sektor, 2:a kvartalet 2003

6C. Employees in private sector by county and industry, 2nd quarter of 2003

Län	Bransch ¹	Antal anställda ²	
Stockholm	Industrin	98 313	± 1 780
	Tjänstenäringarna	552 256	± 9 903
	Övriga	50 055	± 2 048
	Totalt	700 625	± 10 268
Uppsala	Industrin	15 184	± 390
	Tjänstenäringarna	40 009	± 1 893
	Övriga	6 699	± 808
	Totalt	61 892	± 2 095
Södermanland	Industrin	21 979	± 690
	Tjänstenäringarna	32 455	± 1 702
	Övriga	5 454	± 596
	Totalt	59 888	± 1 931
Östergötland	Industrin	38 539	± 1 085
	Tjänstenäringarna	64 996	± 3 229
	Övriga	9 025	± 908
	Totalt	112 561	± 3 525
Jönköping	Industrin	48 368	± 1 991
	Tjänstenäringarna	44 674	± 2 561
	Övriga	6 463	± 557
	Totalt	99 506	± 3 291
Kronoberg	Industrin	21 529	± 456
	Tjänstenäringarna	27 300	± 2 414
	Övriga	4 945	± 816
	Totalt	53 776	± 2 589
Kalmar	Industrin	26 653	± 1 357
	Tjänstenäringarna	28 171	± 2 630
	Övriga	5 397	± 398
	Totalt	60 222	± 2 986
Gotland	Industrin	2 320	± 254
	Tjänstenäringarna	7 693	± 962
	Övriga	1 606	± 296
	Totalt	11 620	± 1 038

1) Industrin definieras som branscherna C – E, tjänstenäringarna definieras som branscherna G – O och övriga definieras som branscherna A + B samt F

2) Värdet till höger om ± anger ett 95%-igt konfidensintervall omkring skattningen.

6C. Antal anställda efter län och bransch. Privat sektor, 2:a kvartalet 2003

Län	Bransch ¹	Antal anställda ²	
Blekinge	Industrin	16 704	± 525
	Tjänstenäringarna	18 943	± 2 052
	Övriga	2 773	± 416
	Totalt	38 421	± 2 159
Skåne	Industrin	87 683	± 2 057
	Tjänstenäringarna	182 280	± 6 360
	Övriga	27 683	± 1 655
	Totalt	297 646	± 6 886
Halland	Industrin	21 655	± 712
	Tjänstenäringarna	37 185	± 2 204
	Övriga	6 483	± 585
	Totalt	65 325	± 2 389
Västra Götaland	Industrin	154 508	± 2 460
	Tjänstenäringarna	262 629	± 9 347
	Övriga	33 690	± 1 684
	Totalt	450 829	± 9 811
Värmland	Industrin	22 657	± 1 341
	Tjänstenäringarna	36 113	± 3 259
	Övriga	5 818	± 685
	Totalt	64 588	± 3 590
Örebro	Industrin	27 166	± 869
	Tjänstenäringarna	39 930	± 2 604
	Övriga	6 780	± 739
	Totalt	73 878	± 2 843
Västmanland	Industrin	28 661	± 1 205
	Tjänstenäringarna	34 668	± 1 990
	Övriga	6 600	± 581
	Totalt	69 930	± 2 398
Dalarna	Industrin	27 381	± 994
	Tjänstenäringarna	38 802	± 5 330
	Övriga	7 887	± 996
	Totalt	74 071	± 5 513
Gävleborg	Industrin	26 476	± 795
	Tjänstenäringarna	32 875	± 1 732
	Övriga	7 118	± 782
	Totalt	66 470	± 2 060

1) Industrin definieras som branscherna C – E, tjänstenäringarna definieras som branscherna G – O och övriga definieras som branscherna A + B samt F

2) Värdet till höger om ± anger ett 95%-igt konfidensintervall omkring skattningen.

6C. Antal anställda efter län och bransch. Privat sektor, 2:a kvartalet 2003

Län	Bransch ¹	Antal anställda ²		
Västernorrland	Industrin	18 982	±	896
	Tjänstenäringarna	34 734	±	1 806
	Övriga	7 233	±	603
	Totalt	60 951	±	2 105
Jämtland	Industrin	7 039	±	614
	Tjänstenäringarna	18 472	±	1 829
	Övriga	3 851	±	939
	Totalt	29 364	±	2 146
Västerbotten	Industrin	19 830	±	827
	Tjänstenäringarna	33 797	±	3 111
	Övriga	5 771	±	488
	Totalt	59 399	±	3 256
Norrbotten	Industrin	18 606	±	4 154
	Tjänstenäringarna	27 604	±	4 544
	Övriga	5 184	±	1 870
	Totalt	51 394	±	6 434
TOTALT		2 562 366	±	20 539

1) Industrin definieras som branscherna C – E, tjänstenäringarna definieras som branscherna G – O och övriga definieras som branscherna A + B samt F

2) Värdet till höger om ± anger ett 95%-igt konfidensintervall omkring skattningen.

7. Antal anställda efter storleksklass och bransch. Privat sektor, 2:a kvartalet 2003

7. Number of employees by size of establishment and industry. Private sector, 2nd quarter of 2003

Storleksklass/Bransch		Antal anställda ¹	
1-4	Jordbruk, jakt o skogsbruk	15 665	± 1 413
	Tillverkning, mineralutvinning o energiproduktion	29 131	± 1 898
	Byggindustri	30 799	± 2 207
	Parti o detaljhandel, reparationsverkstäder	81 919	± 5 243
	Finansiell verksamhet, företagstjänster, transport och kommunikation	105 260	± 5 894
	Utbildningsväsendet, hälso o sjukvård, socialtjänst och veterinärkliniker	25 919	± 4 740
	Personliga o kulturella tjänster	52 002	± 3 546
	TOTALT	340 698	± 10 381
5-9	Jordbruk, jakt o skogsbruk	7 167	± 845
	Tillverkning, mineralutvinning o energiproduktion	33 504	± 2 370
	Byggindustri	25 538	± 1 888
	Parti o detaljhandel, reparationsverkstäder	80 301	± 4 922
	Finansiell verksamhet, företagstjänster, transport o kommunikation	71 327	± 6 524
	Utbildningsväsendet, hälso o sjukvård, socialtjänst o veterinärkliniker	21 840	± 2 632
	Personliga o kulturella tjänster	34 302	± 2 126
	TOTALT	273 983	± 9 389
10-19	Jordbruk, jakt o skogsbruk	4 231	± 877
	Tillverkning, mineralutvinning o energiproduktion	49 587	± 5 118
	Byggindustri	33 052	± 3 806
	Parti o detaljhandel, reparationsverkstäder	94 690	± 11 315
	Finansiell verksamhet, företagstjänster, transport o kommunikation	98 008	± 8 396
	Utbildningsväsendet, hälso o sjukvård, socialtjänst o veterinärkliniker	19 851	± 2 485
	Personliga o kulturella tjänster	35 131	± 3 045
	TOTALT	334 554	± 15 982
20-49	Jordbruk, jakt o skogsbruk	3 478	± 896
	Tillverkning, mineralutvinning o energiproduktion	97 281	± 5 616
	Byggindustri	38 665	± 3 662
	Parti o detaljhandel, reparationsverkstäder	95 111	± 12 195
	Finansiell verksamhet, företagstjänster, transport o kommunikation	113 565	± 9 743
	Utbildningsväsendet, hälso o sjukvård, socialtjänst o veterinärkliniker	34 072	± 3 378
	Personliga o kulturella tjänster	44 435	± 4 179
	TOTALT	426 610	± 17 841
50-99	Jordbruk, jakt o skogsbruk	2 957	± 797
	Tillverkning, mineralutvinning o energiproduktion	94 330	± 4 725
	Byggindustri	19 630	± 2 101
	Parti o detaljhandel, reparationsverkstäder	45 289	± 6 006
	Finansiell verksamhet, företagstjänster, transport o kommunikation	96 648	± 6 970
	Utbildningsväsendet, hälso o sjukvård, socialtjänst o veterinärkliniker	22 651	± 2 815
	Personliga o kulturella tjänster	24 653	± 3 146
	TOTALT	306 161	± 11 395

7. Antal anställda efter storleksklass och bransch. Privat sektor, 2:a kvartalet 2003

Storleksklass/Bransch		Antal anställda ¹	
100-	Jordbruk, jakt o skogsbruk	1 170	± 0
	Tillverkning, mineralutvinning o energiproduktion	446 407	± 0
	Byggindustri	34 169	± 0
	Parti o detaljhandel, reparationsverkstäder	67 139	± 0
	Finansiell verksamhet, företagstjänster, transport o kommunikation	253 092	± 0
	Utbildningsväsendet, hälso o sjukvård, socialtjänst o veterinärkliniker	48 694	± 0
	Personliga o kulturella tjänster	29 682	± 0
	TOTALT	880 358	± 0
TOTALT		2 562 366	± 20 539

1) Värdet till höger om ± anger ett 95%-igt konfidensintervall omkring skattningen.

8. Index: Antal anställda efter näringsgren och anställningsförhållande. Privat sektor, kvartal 1 1995 - kvartal 2 2003 (1990:1=100)

8. Index of employment by industry and terms of employment. Private sector, 1st quarter of 1995 – 2nd quarter of 2003 (1990:1=100)

	År-Kvartal/ Näringsgren	Tillverkningsind.		Byggindustri		Handel		Finansiell verksam.		Hotell o restaurang	
		Tillsvid.	Totalt	Tillsvid.	Totalt	Tillsvid.	Totalt	Tillsvid.	Totalt	Tillsvid.	Totalt
(1990 ¹	1	859,7	896,8	205,2	219,5	439,2	490,7	81,2	85,4	63,3	88,0)
1995	1	77,5	78,9	66,0	67,1	86,5	86,0	92,2	92,5	78,4	77,2
	2	77,5	80,0	68,2	71,7	85,8	86,4	91,4	93,1	78,4	77,7
	3	79,3	82,6	74,4	79,5	87,9	90,2	92,9	94,6	85,0	86,0
	4	79,9	81,7	73,2	76,3	87,3	87,4	91,1	92,4	84,8	79,3
1996	1	80,4	81,2	68,8	69,6	87,1	86,1	90,6	91,9	84,8	78,2
	2	80,4	81,9	69,5	73,3	86,5	86,6	90,1	92,0	80,1	79,4
	3	79,8	82,2	73,1	79,1	87,3	88,6	88,3	91,3	82,5	85,0
	4	79,5	80,4	71,1	74,2	87,1	86,7	87,7	89,5	80,9	78,8
1997	1	78,9	79,3	68,0	68,4	86,8	85,6	92,0	93,8	81,5	75,8
	2	78,6	80,8	67,5	71,2	86,0	86,5	91,1	95,1	80,3	81,5
	3	78,6	82,0	70,1	74,1	87,6	90,0	92,0	96,4	81,7	84,9
	4	78,6	80,6	68,0	71,4	86,9	87,3	90,9	93,7	79,8	78,8
1998	1	78,9	80,3	67,1	68,0	87,9	87,3	88,9	92,0	89,9	83,3
	2	79,1	81,9	68,2	70,9	87,1	88,1	87,9	92,5	89,9	93,6
	3	79,4	83,4	70,6	75,5	89,6	92,2	86,8	91,5	91,2	94,3
	4	79,7	82,0	70,7	73,0	89,3	90,5	86,3	90,2	92,4	90,9
1999	1	79,9	81,1	70,5	71,1	87,8	88,1	86,9	91,0	94,0	91,9
	2	79,4	81,9	71,7	74,7	87,3	89,2	85,7	91,0	94,0	101,1
	3	79,4	83,4	75,2	79,4	89,4	93,9	87,9	92,9	99,2	107,3
	4	79,1	81,7	75,1	77,4	89,6	91,3	87,2	90,9	97,8	98,5
2000	1	79,3	81,2	73,5	73,4	90,8	92,4	84,2	87,8	97,6	95,7
	2	79,2	82,3	74,9	77,1	91,9	94,6	85,7	89,9	100,0	105,7
	3	80,1	84,2	81,6	84,3	91,9	94,7	88,9	93,7	99,4	104,0
	4	80,2	82,8	80,8	81,5	91,3	93,5	88,8	91,0	100,0	98,5
2001	1	79,9	81,3	79,9	78,9	92,4	92,7	85,0	87,4	102,8	102,4
	2	80,1	82,5	80,3	81,1	91,3	92,1	85,2	88,6	101,1	105,5
	3	80,3	83,6	83,7	85,3	94,1	96,4	93,7	97,7	103,6	107,0
	4	79,4	80,9	83,1	83,4	92,8	93,6	93,3	96,1	102,7	100,1
2002	1	78,8	79,8	80,5	79,2	91,5	91,7	92,2	94,8	100,6	97,7
	2	78,6	81,1	80,4	81,2	90,0	91,2	92,5	95,4	103,5	104,9
	3	77,9	81,1	80,0	83,0	89,3	91,7	91,7	95,9	99,5	104,2
	4	77,1	79,0	82,1	82,6	90,5	91,6	93,1	95,7	103,3	100,7
2003	1	76,6	77,7	79,7	78,1	90,1	90,2	91,1	94,1	100,2	96,7
	2	77,9	80,3	82,4	82,8	92,6	94,6	91,7	94,7	100,0	100,2

1) För kvartal 1 1990 redovisas antal i tusental.

**9. Andel¹ frånvarande i procent efter frånvaroorsak, sektor och kön.
2:a kvartalet 2003**

9. Proportion of absent employees in relation to total number of employees by reason of absence, sector and sex. Private sector, 2nd quarter of 2003

Sektor/ Frånvaroorsak	Sjukdom ³	Semester ³	Övrig frånvaro ³
<i>Privat</i>			
Kvinnor	4,7 ± 0,2	2,7 ± 0,2	5,1 ± 0,3
Män	3,1 ± 0,1	2,5 ± 0,1	2,2 ± 0,1
Totalt	3,7 ± 0,1	2,6 ± 0,1	3,3 ± 0,1
Förändring totalt ²	-0,3 ± 0,2	0,5 ± 0,2	0,3 ± 0,2
<i>Kommunal</i>			
Kvinnor	6,7 ± 0,4	2,6 ± 0,4	6,8 ± 0,4
Män	3,2 ± 0,4	2,9 ± 0,7	4,3 ± 0,8
Totalt	5,9 ± 0,3	2,6 ± 0,4	6,3 ± 0,4
Förändring totalt ²	-0,2 ± 0,4	0,5 ± 0,5	0,9 ± 0,5
<i>Landsting</i>			
Kvinnor	5,6 ± 0,3	3,9 ± 0,2	7,9 ± 0,7
Män	2,7 ± 0,3	4,0 ± 0,4	7,4 ± 0,9
Totalt	5,0 ± 0,2	3,9 ± 0,2	7,8 ± 0,7
Förändring totalt ²	0,1 ± 0,3	1,0 ± 0,3	0,3 ± 0,8
<i>Statlig</i>			
Kvinnor	4,1 ± 0,4	5,3 ± 0,4	6,3 ± 0,6
Män	2,1 ± 0,2	5,1 ± 0,5	3,6 ± 0,3
Totalt	3,1 ± 0,2	5,2 ± 0,4	4,9 ± 0,4
Förändring totalt ²	-0,2 ± 0,4	1,7 ± 0,5	0,8 ± 0,5
<i>Totalt</i>			
Kvinnor	5,4 ± 0,2	2,9 ± 0,2	6,0 ± 0,2
Män	3,1 ± 0,1	2,7 ± 0,1	2,6 ± 0,1
Totalt	4,2 ± 0,1	2,8 ± 0,1	4,3 ± 0,1
Förändring totalt ²	-0,2 ± 0,1	0,6 ± 0,2	0,5 ± 0,2

1) Frånvaron mäts som andel av totalt antal anställda

2) Förändringstalen uttrycker den årliga förändringen i procentenheter.

3) Värdet till höger om ± anger ett 95%-igt konfidensintervall omkring skattningen.

10A. Andel¹ frånvarande i procent av totalt antal anställda efter näringsgren och frånvaroorsak, 2:a kvartalet 2003

10A. Proportion of employees absent from work in relation to total number of employees by industry, 2nd quarter of 2003

Bransch/Orsak	Sjukdom	Semester	Övrig
A+B Jordbruk, jakt o skogsbruk	2,5	1,7	2,7
C+D Tillverkning o mineralutvinning	5,2	2,3	3,9
E El, gas, värme o vattenkraft	2,9	3,4	3,3
F Byggindustri	2,9	2,0	1,9
G Parti o detaljhandel, reparationsverkstäder	3,1	2,7	2,9
H Hotell o restauranger	2,1	1,4	2,3
I Transport, magasinering o kommunikation	4,3	4,0	3,3
J Kreditinstitut o försäkringsbolag	3,0	4,0	5,6
K Fastighetsbolag, uthyrnings- o företagsservicefirmor	3,3	2,7	3,4
L Offentlig förvaltning	3,6	5,3	5,1
M+K73 Utbildningsväsendet	4,5	2,2	6,5
N Hälso- o sjukvård, socialtjänst o veterinärkliniker	5,8	3,2	6,0
O Andra samhällseliga- o personliga tjänster	3,0	2,5	2,7
Totalt	4,2	2,8	4,3

1) Frånvaron mäts som andel av totalt antal anställda

10B. Andel¹ frånvarande i procent efter näringsgren och frånvaroorsak. Privat sektor, 2:a kvartalet 2003.

10B. Proportion of employees absent from work in relation to total number of employees by industry. Private sector, 2nd quarter of 2003.

Bransch/Orsak	Sjukdom	Semester	Övrig
A+B Jordbruk, jakt o skogsbruk	2,4	1,6	2,7
C+D Tillverkning o mineralutvinning	5,2	2,3	3,9
E El, gas, värme o vattenkraft	2,8	3,4	3,2
F Byggindustri	2,7	1,8	1,6
G Parti o detaljhandel, reparationsverkstäder	3,1	2,7	2,9
H Hotell o restauranger	2,1	1,4	2,3
I Transport, magasinering o kommunikation	4,3	4,0	3,2
J Kreditinstitut o försäkringsbolag	3,0	3,9	5,5
K Fastighetsbolag, uthyrnings- o företagsservicefirmor	3,1	2,6	3,2
M+K73 Utbildningsväsendet	3,4	2,7	3,9
N Hälso- o sjukvård, socialtjänst o veterinärkliniker	3,3	2,1	3,6
O Andra samhällseliga- o personliga tjänster	2,9	2,3	2,4
Totalt	3,7	2,6	3,3

1) Frånvaron mäts som andel av totalt antal anställda

10C. Andel¹ frånvarande i procent efter näringsgren och frånvaroorsak. Offentlig sektor, 2:a kvartalet 2003

10C. Proportion of employees absent from work in relation to total number of employees by industry. Public sector, 2nd quarter of 2003

Bransch/Orsak	Sjukdom	Semester	Övrig	
E	El, gas, värme o vattenkraft	3,9	3,4	5,8
F	Byggindustri	4,5	4,2	4,8
L	Offentlig förvaltning	3,6	5,3	5,1
M+K73	Utbildningsväsendet	4,7	2,1	7,0
N	Hälso- o sjukvård, socialtjänst o veterinärkliniker	6,4	3,4	6,6
O	Andra samhällseliga- o personliga tjänster	4,6	2,9	4,2
Totalt		5,3	3,3	6,3

1) Frånvaron mäts som andel av totalt antal anställda

11. Andel sjukfrånvarande i procent efter län. 2:a kvartalet 2003

11. Proportion of employees absent due to sick leave by county, 2nd quarter of 2003

Län	Andel sjukfrånvarande totalt ¹
Stockholm	3,8 ± 0,3
Uppsala	4,0 ± 0,4
Södermanland	4,6 ± 0,6
Östergötland	4,7 ± 0,4
Jönköping	3,9 ± 0,4
Kronoberg	4,6 ± 0,7
Kalmar	4,3 ± 0,5
Gotland	4,1 ± 1,5
Blekinge	4,6 ± 1,0
Skåne	4,0 ± 0,3
Halland	3,9 ± 0,5
Västra Götaland	4,4 ± 0,3
Värmland	4,6 ± 0,5
Örebro	4,2 ± 0,4
Västmanland	4,4 ± 0,4
Dalarna	4,0 ± 0,6
Gävleborg	5,0 ± 0,6
Västernorrland	4,4 ± 0,6
Jämtland	4,5 ± 0,8
Västerbotten	5,2 ± 0,6
Norrbottn	5,2 ± 0,6
Totalt	4,2 ± 0,1

1) Värdet till höger om ± anger ett 95%-igt konfidensintervall omkring skattningen

12. Andel¹ frånvarande i procent av totalt antal anställda efter storleksklass, kön och frånvarorsak. Privat sektor, 2:a kvartalet 2003

12. Proportion of absent employees in relation to total number of employees by size of establishment, sex, and reasons for absence. Private sector, 2nd quarter of 2003

Storleksklass/Kön		Sjukdom	Semester	Övrig frånvaro	Total frånvaro
1-4	Kvinnor	2,4	1,7	2,0	6,1
	Män	1,4	1,1	0,9	3,4
	Totalt	1,7	1,4	1,3	4,4
5-9	Kvinnor	3,0	1,8	4,3	9,0
	Män	1,9	2,4	1,1	5,4
	Totalt	2,4	2,1	2,4	6,9
10-19	Kvinnor	3,2	2,5	4,2	9,9
	Män	2,1	2,2	1,3	5,6
	Totalt	2,5	2,4	2,4	7,3
20-49	Kvinnor	4,1	2,9	4,8	12,1
	Män	3,0	2,3	1,8	7,2
	Totalt	3,4	2,5	2,9	9,1
50-99	Kvinnor	5,5	2,8	5,4	13,7
	Män	4,1	3,1	2,7	10,0
	Totalt	4,6	3,0	3,7	11,4
100-199	Kvinnor	6,5	3,0	6,0	15,5
	Män	4,3	2,8	2,8	9,9
	Totalt	5,2	2,9	4,0	12,1
200-	Kvinnor	7,1	3,4	7,7	18,3
	Män	4,3	3,1	3,5	10,9
	Totalt	5,3	3,2	4,9	13,5
Totalt	Kvinnor	4,7	2,7	5,1	12,6
	Män	3,1	2,5	2,2	7,9
	Totalt	3,7	2,6	3,3	9,6

1) Frånvaron mäts som andel av totalt antal anställda

**13. Frånvaroutvecklingen efter frånvaroorsak. Privat sektor,
1:a kvartalet 1992- 2:a kvartalet 2003**

13. Development of employees' absence according to reason. Private sector, 1st quarter of 1992 – 2nd quarter of 2003

	Kvartal/År Frånvaroorsak	Sjukdom	Semester	Övrig frånvaro
1	1992	5,0	1,4	4,2
	1993	4,8	1,5	4,0
	1994	3,7	1,5	3,4
	1995	3,7	1,3	3,4
	1996	3,2	1,3	3,0
	1997	3,3	1,3	3,0
	1998	3,4	1,4	2,8
	1999	3,8	1,2	2,8
	2000	4,3	1,4	3,1
	2001	4,5	1,5	3,1
	2002	4,6	1,4	3,1
	2003	4,6	1,3	3,2
	2	1992	4,3	3,7
1993		3,8	3,0	3,7
1994		3,5	2,8	3,3
1995		3,2	3,0	3,1
1996		2,6	2,3	2,9
1997		2,7	2,6	2,7
1998		2,9	2,9	2,5
1999		3,1	2,1	2,5
2000		3,8	2,3	2,8
2001		3,9	2,5	2,9
2002		4,0	2,1	3,0
2003		3,7	2,6	3,3
3		1992	3,7	19,7
	1993	3,1	19,1	3,3
	1994	3,1	17,8	3,1
	1995	2,7	17,9	2,9
	1996	2,3	19,6	2,6
	1997	2,4	20,2	2,6
	1998	2,6	20,0	2,6
	1999	2,8	17,1	2,4
	2000	3,6	16,2	2,8
	2002	3,9	18,3	3,0
4	1992	4,5	1,7	3,9
	1993	4,1	1,6	3,6
	1994	3,7	1,5	3,3
	1995	3,2	1,2	3,0
	1996	2,9	1,6	2,8
	1997	3,1	1,6	2,7
	1998	3,4	1,5	2,9
	1999	3,7	1,5	2,9
	2000	4,2	1,4	2,9
	2002	4,5	1,6	3,2

14. Antal nyanställda och avgångna efter sektor, kön och anställningsförhållande, 2:a kvartalet 2003

14. Number of hires and departures by sector, sex and terms of employment, 2nd quarter of 2003

Sektor ² /Kön	Nyanställda				Avgångna			
	Tillsvidare		Visstids		Tillsvidare		Visstids	
	Antal	Andel ¹	Antal	Andel ¹	Antal	Andel ¹	Antal	Andel ¹
<i>Privat</i>								
Kvinnor	23 500	2,9	95 900	62,8	24 900	3,1	43 500	28,5
Män	47 700	3,3	126 100	79,0	38 100	2,6	39 500	24,7
Totalt	71 200	3,2	222 000	71,0	63 000	2,8	83 000	26,6
<i>Offentlig</i>								
Kvinnor	10 100	1,4	65 800	30,9	10 900	1,5	67 400	31,6
Män	3 200	1,3	24 300	29,8	4 100	1,7	27 400	33,5
Totalt	13 300	1,4	90 100	30,6	15 000	1,6	94 700	32,1
<i>Totalt</i>								
Kvinnor	33 700	2,2	161 700	44,2	35 800	2,4	110 900	30,3
Män	50 800	3,0	150 400	62,3	42 200	2,5	66 800	27,7
Totalt	84 500	2,6	312 100	51,4	78 000	2,4	177 700	29,3

1) Andel uttrycker kvoten mellan nyanställda/avgångna och totalt antal tillsvidareanställda i respektive grupp.

2) Uppgifter bör tolkas med försiktighet då bortfallet avseende personalomsättningsvariabeln är stort inom kommunal- och landstingssektorerna.

15A. Andel nyanställda och avgångna med tillsvidareanställning i procent av totalt antal tillsvidareanställda efter näringsgren, 2:a kvartalet 2003

15A. Proportion of hires and departures of permanent employees in relation to total number of permanent employees by industry, 2nd quarter of 2003

Bransch/Orsak	Nyanställda	Avgångna
A+B Jordbruk, jakt o skogsbruk	5,7	3,6
C+D Tillverkning o mineralutvinning	2,2	2,5
E El, gas, värme o vattenkraft	1,2	1,6
F Byggindustri	4,5	2,6
G Parti o detaljhandel, reparationsverkstäder	3,4	2,6
H Hotell o restauranger	8,5	6,4
I Transport, magasinering o kommunikation	2,8	3,0
J Kreditinstitut o försäkringsbolag	1,8	1,9
K Fastighetsbolag, uthyrnings- o företagsservicefirmor	3,6	3,3
L Offentlig förvaltning	1,5	1,8
M+K73 Utbildningsväsendet	1,1	1,7
N Hälso- o sjukvård, socialtjänst o veterinärkliniker	1,8	1,7
O Andra samhällliga- o personliga tjänster	3,1	2,0
TOTALT	2,6	2,4

15B. Andel nyanställda och avgångna med tillsvidareanställning i procent av totalt antal tillsvidareanställda efter näringsgren. Privat sektor, 2:a kvartalet 2003

15B. Proportion of hires and departures of permanent employees in relation to total number of permanent employees by industry. Privat sector, 2nd quarter of 2003

Bransch/Orsak	Nyanställda	Avgångna
A+B Jordbruk, jakt o skogsbruk	5,5	3,8
C+D Tillverkning o mineralutvinning	2,2	2,5
E El, gas, värme o vattenkraft	1,2	1,5
F Byggindustri	4,7	2,7
G Parti o detaljhandel, reparationsverkstäder	3,4	2,6
H Hotell o restauranger	8,5	6,5
I Transport, magasinering o kommunikation	2,8	3,0
J Kreditinstitut o försäkringsbolag	1,8	1,9
K Fastighetsbolag, uthyrnings- o företagsservicefirmor	3,5	3,4
M+K73 Utbildningsväsendet	3,0	2,5
N Hälso- o sjukvård, socialtjänst o veterinärkliniker	2,5	2,5
O Andra samhällliga- o personliga tjänster	3,6	2,3
TOTALT	3,2	2,8

15C. Andel nyanställda och avgångna med tillsvidareanställning i procent av totalt antal tillsvidareanställda efter näringsgren. Offentlig sektor, 2:a kvartalet 2003

15C. Proportion of hires and departures of permanent employees in relation to total number of permanent employees by industry. Public sector, 2nd quarter of 2003

Bransch/Orsak		Nyanställda	Avgångna
E	El, gas, värme o vattenkraft	2,0	3,1
F	Byggindustri	1,5	1,5
L	Offentlig förvaltning	1,5	1,8
M	Utbildningsväsendet	0,7	1,5
N	Hälso- o sjukvård, socialtjänst o veterinärkliniker	1,6	1,6
O	Andra samhällliga- o personliga tjänster	0,9	0,6
TOTALT		1,4	1,6

Uppgifter bör tolkas med försiktighet då bortfallet avseende personalomsättningsvariabeln är stort inom kommunal- och landstingssektorerna.

16. Nyanställda och avgångna efter anställningsform och bransch. Privat sektor, april, maj och juni 2003

16. Hires and departures by terms of employment and industry. Private sector, April, May and June 2003

Månad/Bransch	Anställda			Tillsvidareanställda			Visstidsanställda		
	Andel			Andel			Andel		
	Antal	Nyanställda	Avgångna	Antal	Nyanställda	Avgångna	Antal	Nyanställda	Avgångna
April									
Industrin	751 600	2,1	1,1	705 000	0,8	0,6	46 600	21,4	7,5
Tjänstenäringarna	1 599 500	3,3	1,9	1 366 100	1,2	1,0	233 400	16,0	7,7
Övriga	207 600	3,7	1,9	193 000	1,7	1,0	14 600	29,0	12,7
Totalt	2 558 700	3,0	1,7	2 264 100	1,1	0,9	294 600	17,5	7,9
Maj									
Industrin	748 700	1,4	1,1	702 200	0,5	0,7	46 600	15,8	6,4
Tjänstenäringarna	1 589 400	3,1	2,3	1 349 000	1,0	1,1	240 400	15,1	9,0
Övriga	222 500	4,3	1,6	201 000	1,8	1,1	21 500	27,5	5,9
Totalt	2 560 600	2,7	1,9	2 252 100	0,9	1,0	308 500	16,1	8,4
Juni									
Industrin	754 600	4,6	1,3	689 200	0,6	0,8	65 500	47,1	6,1
Tjänstenäringarna	1 599 700	6,2	2,5	1 331 700	1,2	1,1	268 000	30,9	9,8
Övriga	219 500	5,9	2,2	195 500	1,7	0,9	24 100	40,1	12,8
Totalt	2 573 800	5,7	2,2	2 216 300	1,1	1,0	357 500	34,5	9,3

1) Denna tabell visar månadsflöden av nyanställda och avgångna och är inte direkt jämförbar med tabell 14 som visar kvartalsflöden.

17. Andel nyanställda och avgångna med tillsvidareanställning i procent av antal tillsvidareanställda efter storleksklass och bransch. Privat sektor, 2:a kvartalet 2003

17. Proportion of newly hired and departing permanent employees in relation to total number of permanent employees by size of establishment and industry. Private sector, 2nd quarter of 2003

Storleksklass/Bransch ¹		Tillsvidare nyanställda ²			Tillsvidare avgångna ²		
1-4	Industrin	4,0	±	2,6	3,4	±	2,7
	Tjänstenäringarna	4,0	±	1,3	2,0	±	0,9
	Övriga	7,4	±	3,1	2,0	±	1,5
	Totalt	4,5	±	1,1	2,1	±	0,7
5-9	Industrin	6,8	±	3,2	2,0	±	1,0
	Tjänstenäringarna	6,1	±	2,0	3,4	±	0,9
	Övriga	7,5	±	3,6	3,1	±	1,9
	Totalt	6,4	±	1,6	3,2	±	0,7
10-19	Industrin	3,1	±	1,3	2,1	±	0,7
	Tjänstenäringarna	3,9	±	0,9	3,4	±	0,7
	Övriga	2,1	±	1,0	3,0	±	1,1
	Totalt	3,5	±	0,7	3,1	±	0,5
20-49	Industrin	2,3	±	1,3	2,5	±	0,8
	Tjänstenäringarna	2,9	±	0,8	2,7	±	0,6
	Övriga	4,8	±	2,6	3,5	±	1,6
	Totalt	2,9	±	0,7	2,7	±	0,5
50-99	Industrin	1,2	±	0,3	1,7	±	0,4
	Tjänstenäringarna	2,5	±	0,5	3,2	±	0,5
	Övriga	4,8	±	2,8	2,7	±	1,0
	Totalt	2,3	±	0,4	2,7	±	0,4
100-199	Industrin	1,2	±	0,0	2,2	±	0,0
	Tjänstenäringarna	2,4	±	0,0	3,4	±	0,0
	Övriga	2,2	±	0,0	2,9	±	0,0
	Totalt	1,9	±	0,0	2,9	±	0,0
200-	Industrin	2,0	±	0,0	2,8	±	0,0
	Tjänstenäringarna	2,0	±	0,0	3,3	±	0,0
	Övriga	1,5	±	0,0	3,0	±	0,0
	Totalt	2,0	±	0,0	3,0	±	0,0
Totalt	Industrin	2,2	±	0,3	2,4	±	0,2
	Tjänstenäringarna	3,4	±	0,4	3,0	±	0,3
	Övriga	4,8	±	1,1	2,9	±	0,6
	Totalt	3,2	±	0,3	2,8	±	0,2

1) Industrin definieras som branscherna C-E, tjänstenäringarna definieras som branscherna G-O och övriga definieras som branscherna A+B samt F.

2) Värdet till höger om ± anger ett 95%-igt konfidensintervall omkring skattningen

18. Andel nyanställda och avgångna i procent av totalt antal tillsvidareanställda efter storleksklass och utveckling. Privat sektor, 2:a kvartalet 2003

18. Proportion of hires and departures with respect to permanent employees to total number of permanent employees by size of establishment and development. Private sector, 2nd quarter of 2003

Storlek/Utveckling ¹	Nyanställda	Avgångna	Andel arbetsställen	Antal tillsvidare anställda
Arbetsställen med färre än 100 anställda				
växande arbetsställen	36,7	1,8	3,5	129 600
krympande arbetsställen	1,2	22,1	2,9	142 300
konstant	0,5	0,5	93,6	1 183 100
totalt	3,8	2,7	100,0	1 455 000
Arbetsställen med 100 anställda eller fler				
växande arbetsställen	6,7	1,6	19,5	179 400
krympande arbetsställen	0,8	4,7	44,1	419 600
konstant	0,5	0,5	36,4	195 900
totalt	2,1	2,9	100,0	794 900
Samtliga arbetsställen				
växande arbetsställen	19,3	1,7	3,7	308 900
krympande arbetsställen	0,9	9,1	3,4	561 900
konstant	0,5	0,5	92,9	1 379 000
totalt	3,2	2,8	100,0	2 249 900

1) Ett växande arbetsställe definieras som ett arbetsställe där de tillsvidare nyanställda överstiger de tillsvidare avgångna i antal. På motsvarande sätt definieras ett krympande arbetsställe som ett arbetsställe där de tillsvidare avgångna överstiger de tillsvidare nyanställda i antal. Konstanta arbetsställen utgör de arbetsställen som redovisade lika många nyanställda som avgångna under mät månaden.

Fakta om statistiken

Huvudsyftet med den företagsbaserade undersökningen är att med hög precision snabbt indikera förändringar av antalet anställda på detaljerad näringsgrensnivå och regional nivå samt att redovisa företagsanknutna variabler såsom sjukfrånvaro och personalomsättning.

Detta omfattar statistiken

Objekt och population

Privat sektor: Målobjekt är arbetsställe. Arbetsställe definieras som varje adress, fastighet eller grupp av närliggande fastigheter där företaget bedriver verksamhet. Alla företag har minst ett arbetsställe. Målpopulationen utgörs av de arbetsställen inom privat sektor som har någon anställd enligt Företagsdatabasen (FDB). Med privat sektor avses enskilda firmor, enkelt bolag, handelsbolag, kommanditbolag, samtliga aktiebolag, ekonomiska och ideella föreningar och stiftelser. Offentligt ägda aktiebolag, affärsverken och riksbanken förs också hit.

Offentlig sektor: Målobjekt avseende frånvaro och personalomsättning är arbetsställe. Målpopulationen utgörs av arbetsställen inom kommuner/landsting/statliga myndigheter som har någon anställd enligt FDB. Målobjekten avseende skattningen av antalet anställda i den offentliga sektorn är statliga myndigheter, kommuner och landsting.

Branschen transport, magasinering och kommunikationer redovisas exklusive ombordanställda i utrikes och kustsjöfart registrerade i Sverige.

Statistiska mått

Statistiken utgörs av skattade värden på aggregat.

Totaler skattas med

$$\hat{Y}_q = \sum_h^H \frac{N_h}{m_h} \sum_j^{m_h} w_{hj} y_{hj}^*$$

där

q = redovisningsgrupp, h = stratum, H = antal stratum

N_h = antal objekt i bruttopopulationen

m_h = antal objekt som svarat inklusive objekt som ej tillhör undersökningspopulationen

$y_{hj}^* = y_{hj}$ om objekt j tillhör redovisningsgrupp q, 0 annars

w_{hj} = kalibreringsvikt

Redovisningsgrupper

Skattningarna redovisas för olika gruppindelningar. Dessa definieras av arbetsställets näringsgren, storleksklass och län samt av organisationens sektortillhörighet.

Definitioner och förklaringar

Anställda

Antalet anställda totalt vid mättillfället avser personer (inkl deltid- och visstidsanställda) som var anställda en angiven dag under undersökningsperioden. Som anställda räknas även personer som vid mättillfället inte var i tjänst på grund av arbetstidens förläggning, sjukdom, semester, tjänstledighet eller dylikt. Verksamma ägare i aktiebolag är inkluderade. En anställd som har anställning

vid flera olika arbetsställen räknas flera gånger. Om en anställd däremot har flera tjänster inom samma arbetsställe räknas denne bara en gång.

Antalet visstidsanställda vid mättillfället avser personer (såväl heltids- som deltidanställda) som anställts för viss period eller visst uppdrag. Timavlönade räknas som visstidsanställda om de vid lönekörningen omfattas av någon löne-transaktion. Undantagna är exempelvis personer i arbetspraktik.

Frånvarande

Frånvaron redovisas efter tre frånvaroorsaker:

- a) sjukdom
- b) semester
- c) övrig frånvaro som kan vara semesterlönegrundande- eller ej semesterlönegrundande frånvaro. Hit räknas ledighet med havandeskaps- eller föräldrapening, ledighet för smittbärare, ledighet för viss utbildning enligt studiestöds-lagen, facklig utbildning, militär repetitionsutbildning, civilförsvarsutbildning, permittering, kompensationsledighet, militär grundutbildning, semesterpermittering och arbetskonflikt.

Personalomsättning

Personalomsättningsmättet utgör medeltalet av uppgifterna för de månader som ingår i kvartalet. Personer som har haft flera tillfälliga anställningar under månaden räknas endast en gång.

Avgångna: Personer som har lämnat arbetsstället efter uppsägning eller på egen begäran under kvartalet.

Nyanställda: Personer som har anställts vid arbetsstället under kvartalet.

Personalomsättning redovisas dessutom av den årliga registerbaserade arbetsmarknadsstatistiken (RAMS). Det finns skillnader gällande mätperiod, mätobjekt och mätmetod. RAMS använder, till skillnad från KS, år som mätperiod, företag som mätobjekt och register som mätmetod.

Så görs statistiken

Datainsamling

För de utvalda objekten insamlas uppgifter om de ovan nämnda variablerna under en angiven arbetsdag i mät månaden med hjälp av en postenkät. Den angivna arbetsdagen är alltid onsdagen i mitten av mät månaden.

Urvalsundersökning

I undersökningen för andra kvartalet år 2003 uppgår urvalet för den privata sektorn till ca 19 500 arbetsställen och ca 6 900 arbetsställen för den offentliga sektorn som allokteras över olika strata. De största arbetsställena, ca 4 700 stycken, totalundersöks och ingår i undersökningen varje månad. Övriga arbetsställen fördelas slumpvis i tre lika stora delar inom varje stratum där varje tredjedel svarar för en månad vardera i kvartalet. Genom att tredela urvalet speglas kvartalet bättre än om endast en månad i kvartalet undersöks.

Statistikens tillförlitlighet

Urval

Urvalsramen skapades ur FDB i mars och består av arbetsställen som där är registrerade som aktiva.

Frånvarouppgifterna inom byggindustrin i den privata sektorn, samt frånvaro- och personalomsättningsuppgifterna avseende kommunal och landstingssektorerna, bör tolkas med försiktighet då bortfallet är stort för denna fråga för arbetsställen med 100 anställda eller fler.

Ramtäckning

Mellan tidpunkten då urvalsramen upprättas och undersökningsperioderna sker fortlöpande förändringar av företag och arbetsställen. Arbetsställen nybildas, slås samman, delas eller upphör helt. Den dynamiska undersökningspopulationen överensstämmer inte helt med målpopulationen, varför täckningsfel uppstår. Ytterligare en orsak till täckningsfel är eftersläpningen i uppdateringen av urvalsramen. Undertäckningen medför en mindre underskattning i nivåerna av antalet anställda medan påverkan på förändringsskattningarna torde vara liten. För att kompensera för undertäckningen dras ett nytt urval halvårsvis.

Tidpunkten för urvalsdragning sker i augusti avseende kvartal 4 samma år och kvartal 1 påföljande år, och i mars avseende kvartal 2 och 3 samma år. Därmed förändras tidpunkten för urvalsdragningen med ett kvartal fr.o.m. kvartal 4 2001. Detta kan innebära en viss nivåskillnad i skattningarna p.g.a. ovanstående resonemang om undertäckning.

Övertäckningen inom den privata sektorn uppgick under andra kvartalet 2003 till ca 5,1 procent. Motsvarande siffra för den offentliga sektorn var ca 6,5 procent.

Mätning

Som i alla undersökningar med postenkäter kan felaktiga svar på frågorna förekomma på grund av missförstånd, tidsbrist eller bristande engagemang hos uppgiftslämnaren. En enklare studie har sammanställts avseende första kvartalet 2001.

Bortfall

Inom den privata sektorn uppgick kvartalsbortfallet till 8,5 procent av de utvalda arbetsställena. Motsvarande siffra var 15,0 procent för den offentliga sektorn. I nedanstående tabeller redovisas kvartalsbortfallet ovägt efter storlek och sektor samt storleksvägt.

Ovägt bortfall¹⁾

Antalet anställda (Privat sektor)	Antal	Procent
1-4	620	10,3
5-9	275	9,4
10-49	630	10,9
50-99	122	7,7
100-	0	0,0
Totalt	1 647	8,5

Antalet anställda (Offentlig sektor)	Antal	Procent
Urvalsdelen	921	14,7
Totalundersökta	113	17,2
Totalt	1 096	15,0

1) Antal bortfallsobjekt i bruttourvalet (inkl okänd övertäckning).

Storleksvägt bortfall²⁾

Antalet anställda (Privat sektor)	Antal	Procent
1-4	31 904	9,4
5-9	23 623	8,4
10-49	69 178	8,9
50-99	19 809	6,7
100-	0	0,0
Totalt	144 514	5,7

2) Antal bortfall där varje objekt tilldelas registervärdet för undersökningsvariabeln "antal anställda". Bortfallet räknas upp stratumvis med respektive urvalssannolikhet.

Bearbetning

Bearbetningsfel uppkommer t.ex. i samband med skanning och granskning. Dessa fel bedöms som små.

Modellantaganden

Användningen av rak uppräkningsmetod för bortfallskompensation bygger på antagandet att bortfallet kan betraktas som helt slumpmässigt. Om detta inte är fallet finns risk för att skattningarna kommer att innehålla skevheter vilket i sin tur bland annat medför att konfidensintervallens trolighetsgrad minskar.

Redovisning av osäkerhetsmått

De redovisade osäkerhetsmåten definieras som:

1.96 * (skattningens medelfel)

Exempel:

I tabell 2 beräknas antalet anställda i tillverkningsindustrin inom den privata sektorn till $720\,433 \pm 7\,074$.

Det 95 procentiga konfidensintervallens undre gräns blir $720\,433 - 7\,074$ och dess övre gräns $720\,433 + 7\,074$, (således $713\,359 - 727\,507$).

Bra att veta

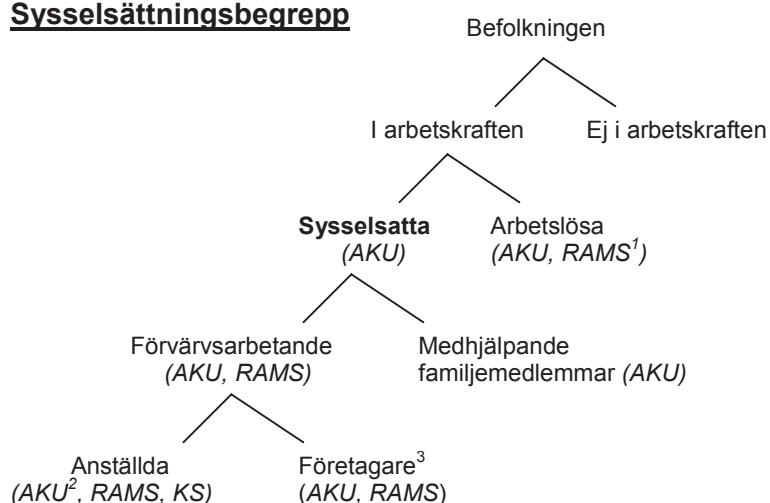
Spridning

Undersöknings- och publiceringsfrekvensen är kvartalsvis sedan 1989. Fr. o. m. tredje kvartalet år 2000 publiceras även månadstabeller över antalet anställda (se tabell 3) och fr.o.m. fjärde kvartalet 2002 publiceras månadstabeller över personalomsättning (se tabell 16).

Annan statistik

Månatlig sysselsättningsstatistik redovisas för hela arbetsmarknaden i arbetskraftsundersökningarna (AKU). En annan viktig källa är den årliga registerbaserade arbetsmarknadsstatistiken (RAMS). Dessa undersökningar är inte direkt jämförbara med den kortperiodiska sysselsättningsstatistiken (KS), huvudsakligen beroende på skillnader i undersökningsmetod, definitioner och mättidpunkt. Se nedanstående schema för ytterligare förklaring av sysselsättningsbegrepp enligt nationalräkenskaperna (NR).

Sysselsättningsbegrepp



1. RAMS redovisar registrerad arbetslöshet
2. AKU redovisar även huvudsysslor och bisysslor under kategorin "anställda".
3. "företagare" avser enskilda firmor, handels- och kommanditbolag. Aktiebolagsägare räknas som anställda.

Mer information om statistiken och dess kvalitet ges i en särskild [Beskrivning av statistiken](#).

In English

Summary

This report contains employment figures for the entire Swedish economy including both the private and public sectors, for the second quarter of 2003. The public sector is subdivided into the following categories: the governmental sector, the municipal authorities and the county councils. The figures are based on both sample and total surveys depending on the size of the establishment. The target population includes all establishments with at least one employee. All establishments in the private sector with 100 employees or more are censused. For the public sector, establishments with 200 employees or more are censused. Public corporations are included in the private sector. The central bank and public utilities are designated to the private sector.

The total number of employees in the entire labour market is estimated to 3 945 500 persons during the 2nd quarter of 2003.

Standard errors are presented for selected estimates in the tables.

List of tables

Explanation of symbols	11
1. Employment by sector, sex and terms of employment, 2nd quarter of 2003	11
2. Number of employees by branch of industry and terms of employment. Private sector 2nd quarter of 2003	12
3. Number of employees by industry. Private sector, April, May and June 2003	13
4. Percentage distribution of employees by industry and sex. Private sector, 2nd quarter of 2003	14
5. Proportion of temporary employees in relation to total number of employees by industry. Private sector, 1st quarter of 1992 – 2nd quarter of 2003	15
6A. Number of employees by sector and county, 2nd quarter of 2003	16
6B. Percentage distribution of employees by county and sex, 2nd quarter of 2003	17
6C. Employees in private sector by county and industry, 2nd quarter of 2003	18
7. Number of employees by size of establishment and industry. Private sector, 2nd quarter of 2003	21
8. Index of employment by industry and terms of employment. Private sector, 1st quarter of 1995 – 2nd quarter of 2003 (1990:1=100)	23
9. Proportion of absent employees in relation to total number of employees by reason of absence, sector and sex. Private sector, 2nd quarter of 2003	24
10A. Proportion of employees absent from work in relation to total number of employees by industry, 2nd quarter of 2003	25
10B. Proportion of employees absent from work in relation to total number of employees by industry. Private sector, 2nd quarter of 2003.	25
10C. Proportion of employees absent from work in relation to total number of employees by industry. Public sector, 2nd quarter of 2003	26
11. Proportion of employees absent due to sick leave by county, 2nd quarter of 2003	26

12. Proportion of absent employees in relation to total number of employees by size of establishment, sex, and reasons for absence. Private sector, 2nd quarter of 2003	27
13. Development of employees' absence according to reason. Private sector, 1st quarter of 1992 – 2nd quarter of 2003	28
14. Number of hires and departures by sector, sex and terms of employment, 2nd quarter of 2003	29
15A. Proportion of hires and departures of permanent employees in relation to total number of permanent employees by industry, 2nd quarter of 2003	30
15B. Proportion of hires and departures of permanent employees in relation to total number of permanent employees by industry. Private sector, 2nd quarter of 2003	30
15C. Proportion of hires and departures of permanent employees in relation to total number of permanent employees by industry. Public sector, 2nd quarter of 2003	31
16. Hires and departures by terms of employment and industry. Private sector, April, May and June 2003	31
17. Proportion of newly hired and departing permanent employees in relation to total number of permanent employees by size of establishment and industry. Private sector, 2nd quarter of 2003	32
18. Proportion of hires and departures with respect to permanent employees to total number of permanent employees by size of establishment and development. Private sector, 2nd quarter of 2003	33

List of terms

Anställda	Employees
Avgångna	Separations
Frånvaro	Absenteeism
Frånvaro p.g.a. sjukdom	Sick leave
Kommun	Municipality
Landsting	County council
Län	County
Nyanställda	Hires
Näringsgren/Bransch	Industry
Personalomsättning	Personnel turnover
Privat	Private
Semester	Holiday
Sektor	Sector
Sjukdom	Sickness
SNI2002	NACE
Stat	Government
Storlek	Size
Sysselsättning	Employment
Tillsvidareanställda	Permanent employees
Visstidsanställda	Temporary employees
Övrig orsak	Other reason